

Ayuntamiento de Pedroche



COLABORA

Delegación de Medio Natural  
y Carreteras  
Diputación de Córdoba



www.dipucomcordoba.es/medio\_ambiente

www.pedroche.es  
Tel.: 957 137 302

Más información:  
Ayuntamiento de Pedroche  
Plaza de las Siete Villas, 1  
14412 Pedroche



# paisajes historia

Ruta del Granito  
en Pedroche



P. López  
Puente y Ermita de la Virgen de Piedrasantas



La Piedra Merendera



M. Carrasco  
Pinzón vulgar (*Fringilla coelebs*)

## La ruta

La Ruta del Granito debe su nombre a que une en un solo recorrido elementos del paisaje de Pedroche que conjugan vivencias de interés local, como lo es la Piedra Merendera, aspectos de interés comarcal o incluso provincial como son las antiguas canteras de granito del Arremoral, o conocimientos transmitidos de generación en generación y reconocidos mundialmente como lo son, las increíbles paredes de piedra seca, cuya técnica, declarada Patrimonio Cultural Inmaterial de la Humanidad por la UNESCO en 2018 nos ha sido legada y tenemos el deber de conservar y difundir.

El paraje donde se encuentra la Ermita de Piedrasantas, junto al arroyo Santa María es el inicio de nuestra ruta y desde aquí deberemos tomar el camino de Dos Torres a Torrecampo en dirección este, hasta encontrarnos con el camino de las Trijuelas. Este camino tiene su comienzo cerca de Pedroche, en el lugar donde estuvo la antigua Ermita de San Gregorio hasta el año 1.934. A continuación, en dirección norte, llegaremos a una bifurcación en la que se enlaza con el camino del Pozo de Saavedra, por el que continuaremos hasta llegar al cruce con el camino que discurre paralelo al arroyo del Arremoral y que nos lleva de nuevo al camino de las Trijuelas. Siguiendo por éste en dirección sur, completaremos la parte circular del recorrido para volver de nuevo a la Ermita de Piedrasantas. Pero antes habremos dejado atrás un pozo de nombre tan singular que posiblemente algún escritor y premio Nobel, por más señas, lo hubiera querido nombrar en alguno de sus libros de viajes, el Pozo Concejil de Birotos.

El recorrido atraviesa grandes extensiones de dehesa, en la que domina la ganadería en extensivo, fundamentalmente ovino y porcino. A lo largo de la ruta se puede apreciar la extensa red de caminos públicos, tan característica de la zona norte de la provincia de Córdoba, delimitados en buena parte por paredes de piedra seca. Además numerosos afloramientos de rocas configuran un paisaje que es característico de Los Pedroches.

La ruta posee también valores históricos pues esta datado un asentamiento de época romana (del que no quedan vestigios), también una de las cruces de

término que están dispersas por los alrededores de Pedroche y, sobre todo, la Ermita de Piedrasantas, lugar de reunión de los Concejos de las Siete Villas de Los Pedroches hasta el siglo XIX. Justo enfrente de la ermita se encuentra el Centro de Interpretación de las Siete Villas de Los Pedroches, donde se conservan los bancos donde se sentaban los representantes de los concejos.

## El granito

El mapa geológico de Los Pedroches presenta, en su zona central, una extensa mancha de rocas magmáticas: el llamado batolito de Los Pedroches. La roca más abundante en el batolito es la granodiorita (conocida en la comarca como granito), que está atravesada por una gran red de diques o filones.

Los variados tipos de rocas que se encuentran en la zona han servido para construir la densa red de cercados de piedra seca, por lo que, en escasos metros, podemos encontrar representada toda la diversidad de rocas del entorno. La construcción de los cercados con piedra del lugar permitió aprovechar un material que es muy abundante y que, en muchos casos, dificultaba las labores propias del campo. La mayoría de ellos datan de la segunda mitad del siglo XIX y principios del XX; en época anterior estaban muy poco extendidos.

Con el cercado se pretendía delimitar y separar la parcela propia del resto y también afirmar la propiedad sobre el terreno. Se extendieron, sobre todo, por la zona central y oriental de Los Pedroches, con vocación más ganadera. Al mismo tiempo que mantenían separados los animales propios de los de los vecinos, se creaban parcelas que permitían también las rotaciones de cultivos y aprovechamientos.



Canteras del Arremoral



Cruz de término



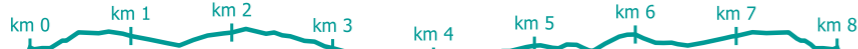
Colonia de cigüeñas blancas (*Ciconia ciconia*)

345800

347800

### PERFIL LONGITUDINAL

Altitud máxima=585



H/V =1:75.000 / 1:15.000

Altitud mínima=525

### LEYENDA

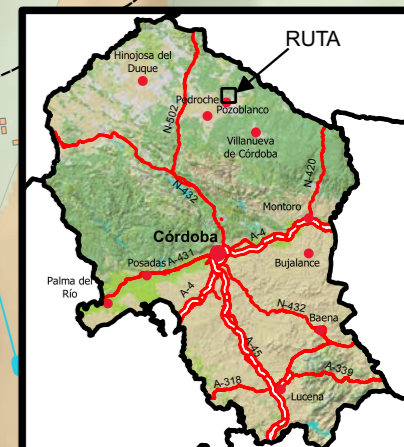
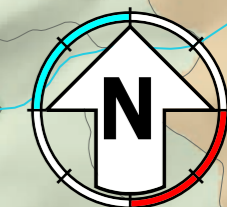
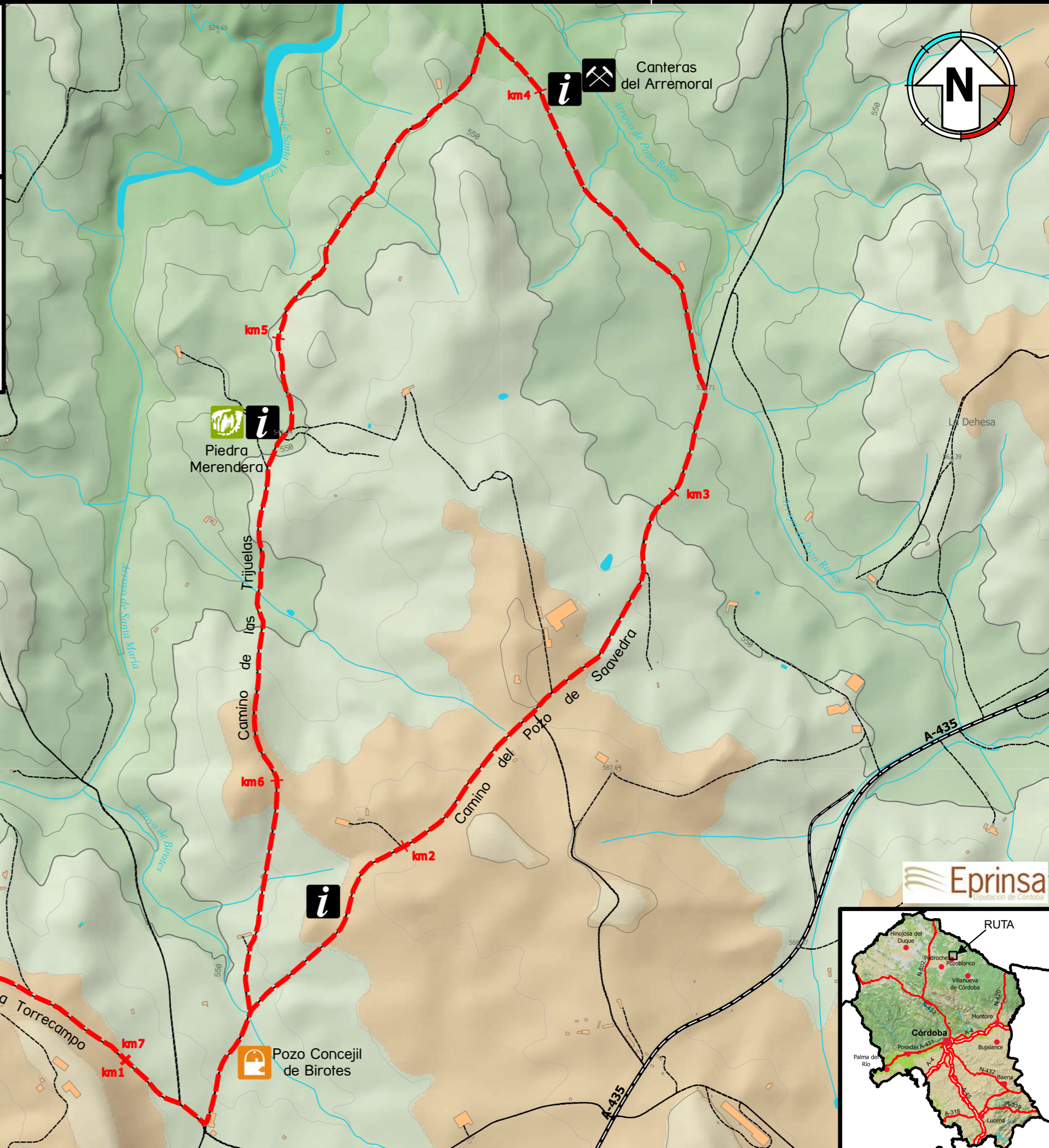
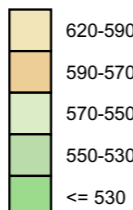


Puede realizarse a pie, en bicicleta o a caballo.  
 Distancia : 8,0 Km.  
 Dificultad : Fácil

Escala=1:9.000 Equidistancia=10  
 100 0 100 200 300 m

- Ruta principal
- Carretera
- Camino/Senda
- Red hidrográfica
- Panel Información
- Centro de interpretación
- Ermita
- Area recreativa
- Puente histórico
- Pozo
- Cruz
- Cantera
- Molino
- Interés geológico
- Arbol singular

#### HIPSOMETRIA (en metros)



a Pedroche 1,3 km

345800

a Pedroche 1 km

a Pedroche 1,5 km

347800

(Coordenadas ETRS-89 UTM 30N)

4256500

4256500

4256500

4256500

a Torrecampo 6 km